

Sessão Ordinária da Assembleia Municipal de 2014-04-28



Informação Escrita sobre a Actividade Municipal

(período compreendido entre 14-02-2014 e 11-04-2014)

A Câmara Municipal fez-se representar pelo seu Presidente ou Vereadores em Regime de Tempo Inteiro nos seguintes eventos para que foi convidada:

22 de Fevereiro – Espectáculo de intercâmbio cultural promovido pela Casa do Professor, com a participação da Companhia de Teatro “Montes da Senhora” de Proença-a-Nova.

23 de Fevereiro – Lançamento da 1.ª pedra do Centro Paroquial de Macieira de Cambra, a convite da Fábrica da Igreja Paroquial;

1 de Março – II Sarau de Inverno do Intercaima Pinheiro Manso FC;

4 de Março – 20.º almoço convívio da Associação de Desenvolvimento Turístico e Promoção Cultural de Carvalhal do Chão e Mouta Velha;

8 de Março – Inauguração do salão Baden Powel do Agrupamento n.º 592 de S. Pedro de Castelões;

8 de Março – “Há conversa com...” (Prof. Doutor Manuel Ferreira de Oliveira e Prof. Doutor Joaquim Borges Gouveia), promovido por pela Rede Ciência;

9 de Março – Campeonato Distrital de Corta-Mato, a convite da ACR de Vale de Cambra (Parque da Cidade);

21 de Março “Inserção da pessoa com doença mental na comunidade”, promovido pela Rede Social de Vale de Cambra – Grupo Temático da Saúde;

21 de Março – Acompanhamento de visita do Ministro Adjunto e do Desenvolvimento Regional a Arouca;

22 de Março – Concerto pela Sociedade Artística – Banda de Vale de Cambra;

22 de Março – 50.º aniversário da FAMAVAL;

22 de Março – Exibição de peça de teatro no auditório da ACR pela Casa do Professor;

27 de Março – Participação no Seminário “EDV 2020 a crescer com a Área Metropolitana do Porto”, promovido pela A.M.T.S.M.;

30 de Março – Concerto solidário promovido pela Fundação Luiz Bernardo de Almeida, com a participação da Orquestra da Sopros de Vale de Cambra e a Magna Tuna Cartola;

31 de Março – Sessão de apresentação do Projecto Business Network a convite da Câmara Municipal de Santa Maria da Feira;

5 de Abril – Jantar promovido pela secção de FUTSAL da ACR de Vale de Cambra;

6 de Abril – Entrada Solene do Senhor D. António Francisco dos Santos como Bispo do Porto;

7 de Abril – Concerto de Primavera, pela Academia de Música de Vale de Cambra;

8 de Abril – 25.º Aniversário da entrega da Carta Constitucional ao Rotary Clube de Vale de Cambra;

13 de Abril – Mostra da Broa de Milho de Paraduça, promovida pela Associação de Desenvolvimento Turístico e Promoção Cultural de Paraduça;

ACÇÃO CULTURAL

Cartão Jovem Municipal de Vale de Cambra

O Cartão Jovem Municipal é um instrumento privilegiado de política juvenil ao conceder aos jovens municípes um conjunto alargado de vantagens que promovem a mobilidade e a aquisição de serviços em áreas como o turismo, o desporto, a ocupação dos tempos livres, as tecnologias de informação, entre outras. Estas vantagens têm a especial particularidade de poderem ser usufruídas no município, em Portugal e na Europa.

A apresentação oficial do Cartão Jovem Municipal e assinatura do respectivo Acordo com a MoviJovem teve lugar no passado dia 20 de Março, à qual assistiram cerca de 1000 jovens estudantes da Escola Secundária de Vale de Cambra.

II SARAU DE INVERNO

Organização: Intercaima – Futebol Clube Pinheiro Manso

O Intercaima promoveu, pela segunda vez, a 15 de Fevereiro, no Centro Cultural, um Sarau diversificado com a participação de ballet clássico e do Grupo de Dança do Centro Social e Paroquial de S. Pedro de Castelões, direccionado ao público infantil e às famílias. As receitas do espectáculo reverteram para a Coletividade para apoio às diversas atividades anuais. Assistiram 270 pessoas.

NOITE DE TEATRO – CASCATA DE EMOÇÕES

Organização: Casa do Professor de Vale de Cambra

Fruto do Intercâmbio entre o Grupo de Teatro da Universidade Sénior de Vale de Cambra e o Grupo de Teatro de Montes da Senhora, de Proença-A-Nova, o Centro Cultural acolheu a 22 de Fevereiro, uma noite de teatro. Assistiram cerca de 250 pessoas.

II SARAU DE INVERNO

Organização: Intercaima – Futebol Clube Pinheiro Manso

Mais uma vez o Intercaima Futebol Clube promoveu um Sarau, desta vez dedicado ao público mais adulto, com a participação das turmas de ginástica e Dança do Ventre. Dividindo as modalidades em duas noites distintas, procuraram apresentar todas as modalidades culturais da Associação e assim chegar ao maior número de público,

conseguindo, igualmente, mais receitas para a Coletividade. O espetáculo teve lugar a 1 de Março, no Centro Cultural. Assistiram cerca de 240 pessoas.

DESFILE E BAILE DE CARNAVAL

Organização: Câmara Municipal

Parceria: Agrupamento de Escolas; Santa Casa da Misericórdia; Associação Carnavalesca de Vale de Cambra

Numa parceria conjunta entre o Agrupamento de Escolas, IPSS's e a Associação Carnavalesca, a Câmara Municipal promoveu o Desfile de Carnaval, que após dois adiamentos, devido ao mau tempo que se fez sentir, desfilou pelas principais avenidas do centro da cidade, juntando famílias e curiosos que quiseram assistir ao “retorno” do Cortejo de Carnaval em Vale de Cambra, desta vez com a participação das crianças. Assim, no dia 9 de Março as Escolas participantes, a Santa Casa da Misericórdia, a Associação Carnavalesca, grupos de bombos e foliões desfilaram pelas ruas terminando na Praça Comendador Álvaro Pinho da Costa Leite, onde se seguiu um momento de música pelo Grupo “Os Incontornáveis”.

SEMINÁRIO “Inserção na Comunidade da Pessoa com Doença Mental”

Organização: Rede Social de Vale de Cambra

A Rede Social de Vale de Cambra promoveu a 21 de Março um Seminário subordinado ao tema “*Inserção na Comunidade da Pessoa com Doença Mental*”, direcionado para técnicos da área e contando com a participação de oradores de diferentes Instituições, que deram os seus contributos e apresentaram projetos na área das Doenças Mentais. Participaram 65 pessoas.

CONCERTO ARTIS 2014

Organização: Sociedade Artística – Banda de Vale de Cambra

Colaboração: Orfeão de Vale de Cambra

A Sociedade Artística – Banda de Vale de Cambra realizou o Concerto Anual, no Centro Cultural, no dia 22 de Março, que contou com a participação do Orfeão de Vale de Cambra. Perante um auditório repleto, o concerto, precedido pela tradicional arruada no Centro da Cidade, contou ainda com a prestação de jovens solistas, acompanhados por apenas cerca de 20 elementos da Banda, criando um conceito diferente dos concertos a que estamos habituados, o que se traduziu num enorme sucesso.

CONCERTO SOLIDÁRIO

Organização: Sociedade Artística – Banda de Vale de Cambra /Orquestra de Sopros

Participação: Magna Tuna Cartola - Aveiro

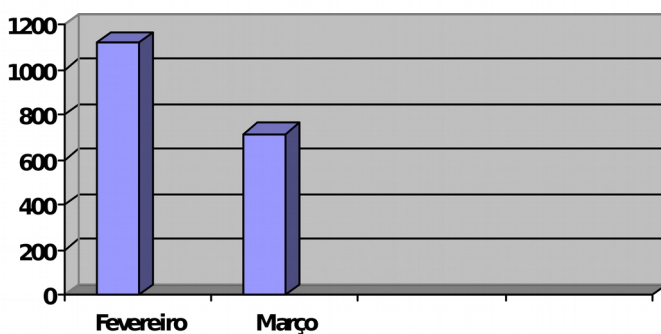
Num gesto solidário, a Orquestra de Sopros da Banda de Vale de Cambra promoveu um concerto cujas receitas reverteram para a Fundação Luiz Bernardo de Almeida. Com a participação da Magna Tuna Cartola, da Universidade de Aveiro, numa versão mais rock/pop, o Concerto encheu o Auditório do Centro Cultural no dia 29 de Março.

AUDIÇÃO DA PÁSCOA

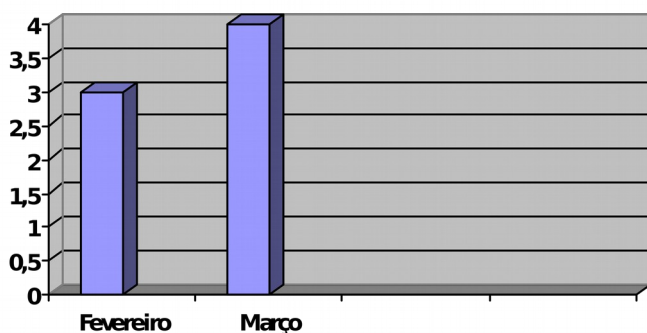
Organização: Academia de Música de Vale de Cambra

Mais uma vez a Academia de Música de Vale de Cambra realizou a sua Audição da Páscoa, com os respectivos alunos e dirigida a todos os familiares. Dividida em dois dias, 3 e 7 de Abril, os alunos puderam apresentar os seus trabalhos desde os mais pequeninos na iniciação, até aos mais jovens na Audição Final.

Nº de Utilizadores do Centro Cultural



Nº de Eventos no Centro Cultural



"CARNAVAL 2014 - EXPOSIÇÃO MÁSCARAS COM ARTE

Organização: Câmara Municipal de Vale de Cambra/Colaboração das IPSS

O Carnaval 2014 em Vale de Cambra trouxe mais cor e alegria ao centro da cidade, através da preciosa colaboração de várias instituições de cariz social.

Neste sentido, realizaram-se duas exposições - Máscaras com Arte: no átrio do Edifício Paços do Município e no jardim exterior - patentes de 24 de fevereiro a 7 de março.

Associaram-se a esta iniciativa: Centro Social e Paroquial de S. Pedro de Castelões, Centro Social e Paroquial S. João Baptista de Cepelos, Cruz Vermelha Portuguesa - Delegação de Vale de Cambra, Fundação Luís Bernardo de Almeida, Santa Casa da Misericórdia de Vale de Cambra, Associação Valecambrense dos Pais e Amigos do Cidadão Deficiente, Centro de Promoção Social e Cultural de Junqueira e Centro Social e Paroquial de Arões.

A exposição realizada no átrio dos Paços do Município foi alvo de uma itinerância, percorrendo as instituições que aderiram à iniciativa, tendo estado patente durante uma semana em cada uma das instituições participantes.

Nesta iniciativa foram criadas cerca de 35 máscaras pequenas e 7 máscaras grandes.

BIBLIOTECA

Encontro com o escritor Nuno Camarneiro

Biblioteca Municipal - 10 de março - 14:00h

Actividade promovida pelas Bibliotecas Escolares de Búzio, teve o apoio da Câmara Municipal. Estiveram presentes alunos do 11º e 12º anos, ultrapassando a centena de alunos.

Exposição de Marcadores de Livros gigantes e marcadores de livros pequenos - átrio da Biblioteca Municipal, de 17 de março a 30 de abril.

Participaram na elaboração dos marcadores IPSS's de Vale de Cambra, autores Cambrenses e alunos das escolas do Município.

Exposição de Ilustração

Organização: Câmara Municipal de Vale de Cambra

“**O menino Jesus não queria ser Deus**”, por Laura Araújo, aluna do 12.º D do Agrupamento de Escolas do Búzio - sala Infanto-juvenil da Biblioteca Municipal de 17 de março a 30 de abril.

Exposição de *Scriptorium* Medieval

Organização: Câmara Municipal de Vale de Cambra

- Patente no átrio da Biblioteca Municipal, até 30 de abril.

Este *Scriptorium* fez parte de uma exposição intitulada “Santa Cruz de Coimbra – A Cultura

Portuguesa Aberta à Europa na Idade Média”, realizada no âmbito do “Porto Capital Europeia da Cultura 2001” tendo a Profª Doutora Maria José Azevedo Santos, como Assessora Científica.

Nos meses de fevereiro, março e abril de 2014, na sala de adultos, foram ainda organizadas as seguintes exposições, pela equipa da Biblioteca Municipal

◆ **Bibliográficas e documentais:**

“Dia internacional da Mulher”

A Câmara Municipal não podia deixar passar em claro esta data, sem homenagear todas as mulheres. Para tal promoveu uma exposição bibliográfica e documental que esteve patente na Biblioteca Municipal:

“Dia mundial da água”

Mostra Bibliográfica dedicada ao Dia Mundial da Água. Com esta exposição procurou-se alertar os utilizadores da biblioteca municipal para a necessidade de um correto e equilibrado uso da água. Sendo um bem limitado, a água é essencial à vida do planeta e por isso nunca são de mais os alertas para fomentar a sua poupança e o seu gasto racional.

◆ **Informativas:**

“Paco de Lucia”

Uma exposição informativa sobre a morte do guitarrista espanhol Paco de Lucia, que popularizou o flamenco.

Semana da Poesia – 17 a 21 de março, que incluiu várias iniciativas, a referir:

- **“As árvores e os livros”** – Atelier juvenil

19 de Março às 14.30h – Biblioteca Municipal

Participaram cerca de 15 jovens da Cruz Vermelha de Vale de Cambra;

“A POESIA PEGA DE ESTACA”

Organização: Câmara Municipal de Vale de Cambra

21 de março - Dia Mundial da Poesia e Dia da árvore

Participaram nesta iniciativa as crianças da escola de Vila Chã - pré-escolar e 1º ciclo (aprox. 100 crianças). Para esta ação foram selecionados poemas relacionados com a natureza, para deixar espetados em estacas no Parque da Cidade, criando neste espaço de lazer um percurso de leituras poéticas e cultura.

Tratou-se de uma ação conjunta da Biblioteca Municipal, Bibliotecas Escolares de Vale de

Cambra com o apoio do Serviço Municipal de Proteção Civil, Técnico Florestal e Ambiente e Serviços Urbanos;

- “POEMÁRIO” - 14.30h – Biblioteca Municipal (previsto inicialmente para o Parque da cidade)

Organização: Câmara Municipal de Vale de Cambra/

Previsto inicialmente para o Parque da Cidade durante a tarde, devido ao mau tempo a ação realizou-se na Biblioteca Municipal com encenação e declamação dos poemas selecionados para a poesia pega de estaca, pelos alunos da turma do 8º E do agrupamento de escolas de Búzio de Vale de Cambra, jovens do núcleo da Cruz Vermelha de Vale de Cambra e a Associação Valecambrense dos Pais e Amigos do Cidadão Deficiente de Vale de Cambra. Durante 1h os jovens foram poemas vivos, formando um percurso literário por todas as salas da Biblioteca Municipal, num total de aproximadamente 60 participantes.

HORA DO CONTO

Organização: Câmara Municipal de Vale de Cambra

Atividade dirigida às creches, pré-escolar e 1º CEB

Todas as quintas-feiras às 10h30

A Hora do Conto é uma atividade primordial na Biblioteca. Às crianças é dirigido o convite para entrar num mundo mágico a partir da leitura ou dramatização de uma história que pode ser feita através de livros, fantoches ou mesmo objetos. Nestes meses a hora do conto foi dirigida ao pré-escolar e contou com a presença de 113 crianças do pré-escolar (até 3 de abril). A história que se contou foi “ Tanto tanto” de Irish Cook.

O serviço educativo também colaborou na exposição referente ao Ciclo do Mel no Museu Municipal, com a história “ ciclo do mel” de Cristina Quental e Mariana Magalhães.

ATELIERS

Organização: Câmara Municipal de Vale de Cambra

Pretende-se desenvolver com as crianças atividades lúdicas e criativas, tendo por base os livros e a leitura.

19 de Março – Cruz vermelha portuguesa, núcleo de Vale de Cambra com 10 jovens.

CONTOS AO COLO

Organização: Câmara Municipal de Vale de Cambra

Atividade dirigida às creches do concelho.

Todas as sextas feiras às 10h15

21 De Fevereiro – Creche da Fundação Luís Bernardo de Almeida com a participação de 18

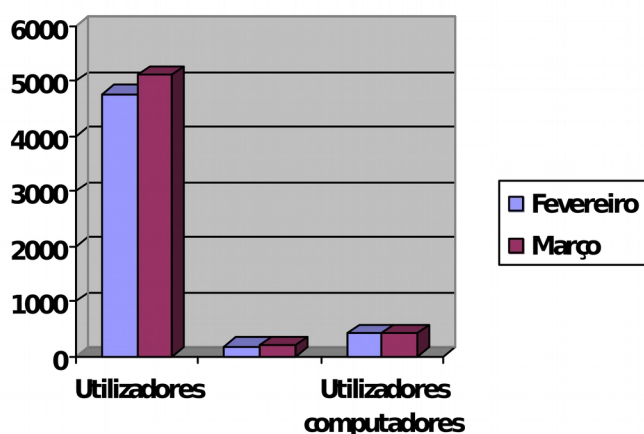
crianças.

28 De Fevereiro – Creche de S. Pedro de Castelões com a participação de 16 crianças

07 De Março – Creche da Fundação Luís Bernardo de Almeida com a participação de 14 crianças.

BIBLIOTECA – mapa geral

Meses	Utilizadores	Total de empréstimos	Utilizadores computadores
Fevereiro	4757	188	425
Março	5101	204	428
Total	9867	392	853



Biblioteca Itinerante (Bibliomóvel)

Organização: Câmara Municipal de Vale de Cambra

O Bibliomóvel está não apenas ao serviço das escolas, mas também da população em geral, que pode usufruir do empréstimo de diversos documentos: livros, cd's, e revistas, sem ter que se deslocar à B.M.

Estatística de utilizadores e empréstimos:

Meses	Total de empréstimos/utilizadores
Fevereiro	789
Março	361
Abril	226
Total	1376

DIA INTERNACIONAL DA INTERNET MAIS SEGURA

AÇÕES DE FORMAÇÃO/DIVULGAÇÃO DE INFORMAÇÃO NAS ESCOLAS DO ENSINO BÁSICO

Organização: Câmara Municipal de Vale de Cambra/Biblioteca Municipal

Ações realizadas nas instalações das escolas, com 783 alunos abrangidos.

Sensibilização dos alunos do 1.º ciclo de aprendizagem para as questões da segurança na Internet, boas práticas na utilização da Internet e cuidados a ter.

Distribuição de panfletos informativos sobre o tema.

ESPAÇO NOVA GERAÇÃO

DIA DOS NAMORADOS

Organização: *Câmara Municipal de Vale de Cambra*

Atividade criativa e informal realizada no **dia 14 de fevereiro** (tarde) – Dia de S. Valentim, que permitiu e proporcionou momentos de convívio e interação entre jovens. Foram criados objetos criativos artesanais através do recurso a papel e tintas, para oferta.

Participaram 7 jovens nesta atividade informal.

SKELETON BAND (FRANÇA) EM CONCERTO

Organização: *Associação Cultural Vale de Pandora com o apoio da Câmara Municipal*

Pela segunda vez, os franceses Skeleton Band visitaram Vale de Cambra e o Espaço Nova Geração, no dia **15 de fevereiro – 22h**. Na bagagem trouxeram um disco novo intitulado "La Castagne" tendo percorrido o país, de norte a sul. Fiéis a uma sonoridade folk e blues, com raízes no outro lado do Atlântico, mas com recurso a uma parafernália rítmica que inclui rodas de bicicleta ou painelas, os Skeleton Band são uma espécie de piratas sonoros, algures entre o Tom Waits e os bluesmen do Mississipi. O concerto contou com a presença de 46 jovens.

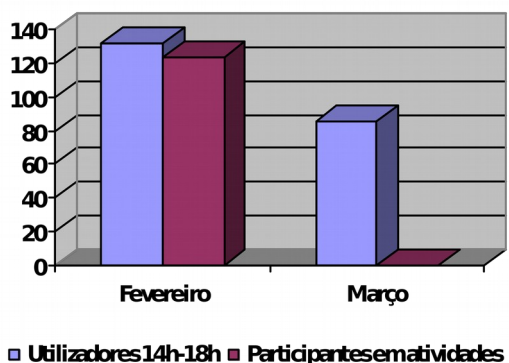
AUDIÇÃO DE INVERNO – ALUNOS DE MÚSICA

Organização: *Associação Cultural Vale de Pandora com o apoio da Câmara Municipal*

A audição de Inverno dos alunos da Escola de Música Vale de Pandora teve a participação de cerca de 20 alunos e realizou-se no dia 22 de fevereiro. Esta audição teve a adesão de 70 espectadores – pais e amigos dos alunos e público em geral.

Utilizadores – Espaço Nova Geração

	Fevereiro	Março
Utilizadores 14h-18h	132	85
Participantes em atividades	123	0
TOTAL	255	85



DESPORTO E TEMPOS LIVRES

TRAGA UM AMIGO - Campanha de angariação de novos alunos

Organização: Câmara Municipal de Vale de Cambra

De forma a atrair potenciais alunos, dando a conhecer a instalação e o serviço prestado nas Piscinas Municipais, a Câmara Municipal de Vale de Cambra promoveu o segundo período da iniciativa, entre os dias 26 de Fevereiro e 1 de Março. A atividade possibilitou a visita de 23 pessoas (crianças e adultos)

HIDRO CARNAVAL

Organização: Câmara Municipal de Vale de Cambra

Com o intuito de promover os serviços das Piscinas Municipais de Vale de Cambra e assinalar a época de carnaval, realizou-se no a 3 de Março de 2014, pelas 19h30, uma mega aula de hidroginástica aberta. Participaram 63 pessoas.

CAMPEONATO DISTRITAL DE CORTA MATO CURTO

Organização: ACR Vale de Cambra, Associação Atletismo de Aveiro e Câmara Municipal de Vale de Cambra

No passado dia 9 de Março de 2014, decorreu no Parque da Cidade de Vale de Cambra - com condições excecionais para a prática do atletismo - o Campeonato Distrital de Corta Mato Curto. Esta prova organizada pela ACR de Vale de Cambra, Câmara Municipal de Vale de Cambra e Associação de Atletismo de Aveiro, contou com a participação de cerca de 500 atletas dos escalões de benjamins, infantis, iniciados, juvenis, juniores, seniores e veteranos. Um excelente evento que foi enaltecido por clubes participantes, associação da modalidade e por diversos jornais regionais e nacionais, pela organização e pelas condições

ideais que o Parque da Cidade de Vale de Cambra possui para o desenvolvimento desta modalidade.

COMEMORAÇÃO DO DIA DO PAI – Natação em Família

Organização: *Câmara Municipal de Vale de Cambra*

Com o objetivo de comemorar o dia do Pai, as Piscinas Municipais de Vale de Cambra proporcionaram entre os dias 19 e 22 de Março, o acesso livre aos pais das crianças inscritas, para participarem nas suas aulas, como forma de promover **a Natação em família**, criando laços entre pai e filho/a. Num ambiente de pura diversão, permitiu aos pais conhecer o serviço prestado pela Piscina Municipal (tomar conhecimento das habilidades apreendidas pelos filhos; conhecer o Professor, as condições na piscina e os amigos do seu filho). Participaram nesta atividade 27 pais.

NGPS CIRCUITO BTT

Organização: *Vale dos Duros, Covema, Bombeiros Voluntários de VLC e Câmara Municipal de Vale de Cambra*

Com o intuito de promover o Município de Vale de Cambra em termos turísticos e a modalidade de BTT, o grupo de betetistas do “Vale dos Duros” em colaboração com a Câmara Municipal de Vale de Cambra e os Bombeiros Voluntários de Vale de Cambra, levaram a cabo no dia 22 de Março|14, a 2.ª etapa do Circuito NGPS no Município de Vale de Cambra.

Inscreveram-se 977 pessoas, tendo participado no evento 920 betetistas. A organização foi constituída por 25 pessoas de dois grupos BTT de Vale de Cambra e 20 pessoas do corpo de voluntários dos Bombeiros de Vale de Cambra. A receita, no montante de 5 000,00€ reverteu na sua totalidade para a Associação dos Bombeiros Voluntários de Vale de Cambra.

Evento pedagógico

Assinalando também o Dia da Árvores foram plantadas cerca de 900 árvores, pelos participantes no evento. Para o efeito foram pela C.M. disponibilizadas árvores do seu viveiro que foram plantadas num terreno baldio na Aldeia da Calvela, freguesia de Junqueira, com orientação e colaboração da técnica florestal da CMVC e a equipa de sapadores.

Programa de acompanhantes

No parque da cidade, foi promovida uma caminhada mini trail, para os acompanhantes/familiares dos participantes no evento, com a colaboração de dois técnicos do desporto da CMVC. Simbolicamente tiveram também a oportunidade de comemorar o Dia da Árvore aí plantando 3 árvores.

Micro economia local

Sendo um evento, onde os participantes, percorrem um determinado percurso em autonomia total, não estando a organização obrigada a disponibilizar reforços alimentares intermédios, todos os cafés/restaurantes/pastelarias, onde o percurso passava, tiveram um aumento do volume de negócio, superior a 300%. Esta situação, ocorreu no início do passeio, nas padarias e pastelarias, no centro de Vale de Cambra, depois durante o percurso, na Freguesia de Junqueira, em 4 estabelecimentos recomendados pela organização.

No final do passeio, foi a vez dos Restaurantes e Cafés, novamente no centro de Vale de Cambra, onde a média de ocupação, rondou os 40 participantes por estabelecimento (dados dos 10 estabelecimentos abordados).

Estatísticas após o evento

73 Municípios de Portugal representados no evento, sendo os mais distantes os Municípios do Seixal e Bragança.

Alcance direto e indireto - mais de 6 mil pessoas (através da divulgação do evento, próprios participantes no evento, redes sociais, imprensa escrita e adeptos da modalidade em geral, que souberam da realização do evento).

CURSO INTENSIVO DE NATAÇÃO para Adultos

Organização: *Câmara Municipal de Vale de Cambra*

Iniciou no passado dia 1 de Abril, o Curso Intensivo de Natação para adultos, nas Piscinas Municipais. Este curso intensivo caracteriza-se por aulas de natação, da adaptação do meio aquático ao aperfeiçoamento das técnicas de nado, de forma intensiva durante os 20 dias úteis do mês de Abril. O curso abriu com 11 inscritos (limite máximo de 12) e decorrerá até ao dia 30 de Abril|14.

PROJETO SER PEIXE

Organização: *Câmara Municipal de Vale de Cambra*

Decorrem nas Piscinas Municipais, às 2.^a, 3.^a, 4.^a e 6.^a feiras às 09h45 e/ou 10h20, aulas de adaptação ao meio aquático para crianças dos Jardins de Infância do Município.

PAVILHÃO MUNICIPAL

Entre os dias 13 de Fevereiro e 6 de Abril de 2014, o Pavilhão Municipal recebeu no total 37 jogos nas modalidades de futsal e hóquei Patins, distribuídos da seguinte forma:

Clube	13 a 28	1 a 31	1 a 6	TOTAL
	Fev. 14	Mar. 14	Abr.14	
Hóquei Académico Cambra	4	11	3	18
ACR Vale de Cambra	7	10	2	19

CAMPO MUNICIPAL N.2

Entre os dias 13 de Fevereiro de 2014 e 6 de Abril de 2014, o Campo Municipal n.º 2 recebeu um total jogos de futebol de 11 e 7 organizado pela Associação Desportiva Valecambrense e um convívio de uma coletividade.

Clube	13 a 28	1 a 31	1 a 6	TOTAL
	Fev. 14	Mar. 14	Abr.14	
Associação Desp. Valecambrense	6	13	4	23

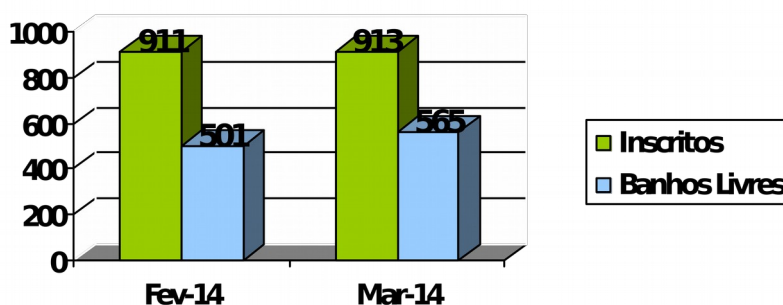
PISCINA MUNICIPAL DE VALE DE CAMBRA

A Câmara Municipal de Vale de Cambra assegurou o normal funcionamento das aulas de natação para bebés, crianças e adultos, assim como aulas de hidroterapia e hidroginástica nas Piscinas Municipais. Para além das aulas, a piscina municipal permitiu, em horários pré-definidos, a utilização do espaço para natação livre (banhos livres).

Segue no quadro o número de inscritos e de entradas para utilização livre nos meses indicados.

n.º de utilizadores/inscritos	Fevereiro	Março
Utilização Livre -Banhos livres	501	565
Alunos inscritos em aulas	911	913

PISCINAS MUNICIPAIS
N.º Inscritos/ N.º utilizadores livres



PATRIMÓNIO E MUSEUS

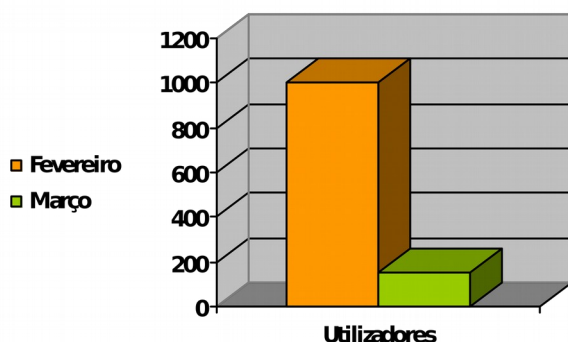
EXPOSIÇÃO “CAAYMBRA: 500 ANOS DA ATRIBUIÇÃO DO FORAL ÀS TERRAS DE CAMBRA”

Organização: Câmara Municipal de Vale de Cambra

Encontra-se a decorrer desde 10 de fevereiro até 3 de maio, a exposição que se centra no documento do Foral, além de o contextualizar no tempo e no espaço, fazendo referência aos descobrimentos, reinado de D. Manuel, sociedade e artes. Até à data visitaram a exposição 1151 visitantes entre espontâneos e grupos organizados.

Utilizadores – Museu Municipal

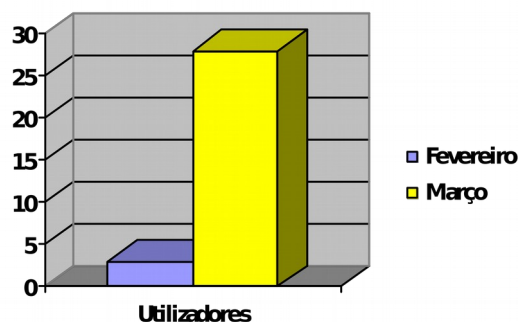
	Utilizadores
Fevereiro	1002
Março	149
TOTAL	1151



TURISMO

O Serviço de Turismo esteve a apoiar a organização do NGPS, no dia 22 de março, no Parque da Cidade, com a distribuição de material informativo.

	Utilizadores
Fevereiro	3
Março	28
TOTAL	31



ACÇÃO SOCIAL E EDUCAÇÃO

Serviço Social	<ul style="list-style-type: none"> • Atendimento, acompanhamento social • Programa de Emergência Social • Banco Solidário • Intervenção Comunitária, almoço solidário, projecto "Casa feita à mão" • Apoio à inserção profissional de pessoal com deficiência • Celebração de acordos de colaboração com o Centro de Reabilitação Profissional de Gaia
Apoio ao Idoso	<ul style="list-style-type: none"> • Gabinete de Apoio ao Idoso • Animação sociocultural e recreativa • Câmara Amiga
Rede Social	<ul style="list-style-type: none"> • Programas Metropolitanos: Empreendedorismo Social, Centro de Inovação Social, Referencial Estratégico para a Acção Social na AMP • Plano EDV Social • Elaboração de estudos em áreas sociais
Educação	<ul style="list-style-type: none"> • Piquete de Apoio às Escolas • Gestão da componente de apoio à família – educação pré-escolar • Acção Social Escolar • Coordenação dos transportes escolares • Planeamento de actividades socioeducativas • Sessões temáticas na área da Educação • Projecto Educativo Municipal • Educação parental •
Transportes ocasionais	<ul style="list-style-type: none"> • Articulação com as entidades requisitantes, transportadora e Município, dos pedidos de transporte ocasional (contratualização do serviço) • Gestão do processo com a entidade requisitante e avaliação do mesmo
	<ul style="list-style-type: none"> • Apoio técnico à instituições particulares de solidariedade social, acompanhamento e monitorização dos serviços de refeições escolares • Articulação com cozinha central para garantia de dietas

Saúde	<p>específicas a alunos; Elaboração de prescrições individualizadas a crianças com necessidades alimentares específicas</p> <ul style="list-style-type: none"> • Participação no projecto de criação de gabinete de empreendedorismo agroalimentar e redacção de documento orientador para criação-diferenciação-registo-protecção de uma “marca” - produção alimentar local • Elaboração de parte de conteúdo de cartilha (alimentação) de promoção de saúde a ser dirigida a famílias (alimentação e exercício físico) • Recolha e apresentação de pratos do agrado dos alunos e comunidade escolar para integração nas ementas dos dois meses finais do ano lectivo 2013/2014, com enquadramento nos cadernos de encargos que regem o serviço alimentares • Programa psicoeducativo para cuidadores informais – Cuidar de quem Cuida
Emprego	<ul style="list-style-type: none"> • Dinamização do Gabinete de Inserção Profissional • Participação nas V Jornadas de Empreendedorismo • Aponio na organização/coordenação da I Feira Empresarial Interconcelhia de Vale de Cambra e Oliveira de Azeméis • Realização de sessões de informação para desempregados relativas a programas/medidas de apoio ao IEFP • Promoção de formações modulares de curta duração (3) e CETs (2)
Serviço Social	<ul style="list-style-type: none"> • Atendimento, acompanhamento social • Programa de Emergência Social • Banco Solidário • Intervenção comunitária

- Atendimento
- Acompanhamento Social
- Programa de Emergência Social

O Serviço Social do Município integra o conjunto de respostas locais na área do serviço social, actuando em complementaridade com os Gabinetes de Apoio à Família e Comunidade das Instituições Particulares de Solidariedade Social, protocolados com a Segurança Social e em articulação com outras entidades do meio, de acordo com a natureza das problemáticas sociais em presença.

No âmbito do Programa Metropolitano de Emergência Social da AMP (PMES – AMP) encontra-se em execução um apoio financeiro, de carácter excepcional e temporário, a agregados familiares em situação de emergência social grave. Os apoios a conceder têm elegibilidade nas seguintes áreas:

- Habitação; Alimentação, Cuidados de Saúde e Apoio a crianças e jovens.

Os apoios previstos, no valor de 5423€ serão executados nos meses de Março e Abril de

2014, não podendo ser prorrogados para além desse período.

Até este momento foram apoiadas 11 famílias. Os apoios concedidos centram-se ao nível da saúde, proporcionando-se o acesso a tratamentos não cobertos pelo Sistema Nacional de Saúde.

■ Banco Solidário

No ano em curso a coordenação do Banco Solidário é assumida pela Delegação da CVP. Integram esta parceria várias entidades da rede solidária, através da qual é proporcionado o apoio às famílias do concelho em bens como roupa, utilidades para o lar e produtos de higiene pessoal.

A câmara municipal estabeleceu contrato com entidade externa de modo a que fosse assegurada a recolha de roupas e brinquedos no concelho, através da colocação de ecopontos, e deste modo reforçar o apoio às famílias que beneficiam do Banco Solidário.

■ Intervenção Comunitária: Projeto Casa feita à Mão

Preparação de projeto de intervenção social, dirigido a famílias disfuncionais dotando-as de competências pessoais e sociais ao nível da organização do espaço doméstico/habitacional, promovendo também desta forma melhores condições de habitabilidade e bem estar.

Este projeto iniciou-se em Março de 2014 e decorre semanalmente com a presença de senhoras junto das quais são promovidas as referidas competências, em ambiente informal e de forma a fortalecer a sua auto-estima, proatividade e capacidade de identificar deveres e responsabilidades numa gestão doméstica e familiar não só eficaz como satisfatória.

Na semana de 14 a 17 de abril, decorre a iniciativa Casa feita à Mão: júnior, especialmente dirigida às crianças e jovens destas famílias, com vista a dotar os mais novos destas mesmas competências e, numa vertente preventiva, de promover junto destes uma postura pro-ativa nesta gestão do espaço familiar.

Apoio ao Idoso	<ul style="list-style-type: none">• Gabinete de Apoio ao Idoso• Animação sociocultural e recreativa• Câmara Amiga
-----------------------	---

■ Gabinete de Apoio ao Idoso:

Atendimentos:

- Fevereiro: 119 idosos
- Março: 92 idosos

- Até 15 de Abril: 60 idosos
- **Animação Sociocultural e Recreativa:**
 - Organização do Baile dos Namorados: Realizou-se no dia 14 de Fevereiro. Nesta atividade - participaram 70 idosos;
 - Organização da Caminhada da Mulher: realizada no dia 8 de Março e contou com a participação de 300 Mulheres,
 - Organização de visita ao Museu Municipal, exposição “ Saberes e sabores do mel”: esta visita realizou-se no dia 9 de Abril e contou com a participação de 50 comissários.
 - Organização de visitas aos Moinhos de Codal: nos dia 14 e 15 de Abril, os comissários visitaram os moinhos - participaram 80 idosos.
- **Câmara Amiga**

No âmbito do Projeto Câmara Amiga é assegurada a execução de pequenas reparações

domésticas em casas dos idosos, nos termos do Regulamento em vigor.

Pedidos formulados: 2 no mês de Fevereiro; 5 pedidos no mês de Março; 6 pedidos até ao dia 15 de Abril;

Rede Social	<ul style="list-style-type: none"> • Programas Metropolitanos: Empreendedorismo Social, Centro de Inovação Social, Referencial Estratégico para a Acção Social na AMP • Plano EDV Social • Elaboração de estudos em áreas sociais
--------------------	--

- Programa Metropolitanos: Empreendedorismo Social; Centro de Inovação Social; Referencial Estratégico para a Acção Social na AMP;
- Participação no Plano Estratégico para a Acção Social no âmbito da Área Metropolitana do Porto.
- Centro de Inovação Social Metropolitano
Divulgação do Concurso de Ideias de Inovação Social
- Implementação do Plano de Acção da Rede Social
- Organização de Colóquio sobre “Inserção na Comunidade da Pessoa com Doença Mental”, realizado no dia 21 de Março (Centro Cultural de Maceira de Cambra).

A PDAS – Programa de Dinamização da Ação Social no EDV

- Participação na elaboração do Plano de Ação do Entre Douro e Vouga – Referencial Estratégico – Agenda 2020.

A Elaboração de estudos em áreas sociais

- Retrato Social do EDV – atualização do documento conjuntamente com os restantes Municípios do EDV;
- Participação na elaboração do Plano de Ação do Entre Douro e Vouga.

Educação	<ul style="list-style-type: none">• Piquete de Apoio às Escolas• Gestão da componente de apoio à família – educação pré-escolar• Acção Social Escolar• Coordenação dos transportes escolares• Planeamento de actividades socioeducativas• Sessões temáticas na área da Educação• Projecto Educativo Municipal• Educação parental
----------	---

■ Piquete de Apoio às Escolas

As escolas dispõem de um serviço de Piquete de Apoio que garante respostas urgentes das Escolas. No período de Fevereiro e Março de 2014 foram realizadas 16 intervenções em edifícios escolares. Para além da intervenção em edifícios escolares o Piquete está a fazer a recuperação de mobiliário escolar que foi retirado das escolas encerradas nos 3 últimos anos escolares.

■ Gestão da componente de Apoio à Família – Educação Pré-Escolar

Monitorização da componente de apoio à família na Educação Pré-Escolar

■ Acção Social Escolar

Monitorização dos apoios de Acção Social Escolar ao nível do 1.º ciclo do ensino básico. De acordo com a condição socioeconómica das famílias há lugar à revisão do posicionamento do escalão de acção social escolar. Entre Fevereiro e Abril foram revisto 6 processos devido a desemprego e doença no agregado familiar das crianças implicadas.

■ Coordenação de Transportes Escolares

Ao nível do transporte escolar, área de competência do Município, estão organizados transportes escolares para 586 alunos, assim distribuídos:

- Transportes municipais - 184
- Circuitos Especiais (táxis) - 23
- Transportes carreira - 309
- Acordos c/ Juntas de Freguesia - 70

Para além dos transportes escolares são assegurados transportes aos alunos para participação em actividades de iniciativa local ou em colaboração com o Município. De Fevereiro a 15 de Abril foram assegurados transportes para as iniciativas a seguir apresentadas:

Actividade/Serviço	n.º de alunos
Museu	285
Arquivo + Biblioteca	117
Piscinas	737
Comemorações do Foral	443

- Elaboração de Regulamento de Transportes Escolares e Transportes Ocasionais

■ Sessões temáticas na área da Educação

Realizou-se a 21 de março 2014, a 1ª sessão temática no âmbito da Educação intitulada “A TRIÁDE ESCOLA/ FAMÍLIA/ COMUNIDADE: UMA EQUIPA VENCEDORA!”, que decorreu na EB.1/J.I. de Vila Chã, perante mais de meia centenas de pais, encarregados de educação e educadores/professores.

O debate foi moderado pela Dra Silvína Pissarra e contou com a presença da Doutora Milice Ribeiro dos Santos, da Sociedade de Terapia Familiar e do Dr. Jorge Ascensão, da Confap, permitindo realçar a importância e as vantagens da relação entre a escola, a família e a comunidade envolvente no processo de desenvolvimento das crianças. Esta foi uma sessão muito participada pela plateia presente, o que reforçou a ideia do quanto esta temática é do interesse de todos os envolvidos!

Está a ser preparada/organizada a próxima sessão no âmbito desta iniciativa, prevista para 9 de maio, subordinada ao tema “PARENTALIDADE POSITIVA: A IMPORTÂNCIA DOS PAIS NO SUCESSO EDUCATIVO DOS FILHOS”. Esta sessão pretende promover a reflexão acerca das dúvidas e dificuldades no exercício da parentalidade e do poder da parentalidade positiva nesta função e, conseqüentemente na promoção do sucesso educativo das nossas crianças e jovens. A sessão terá lugar na E.B.2/3 das Dairas pelas 17h30. A iniciativa conta com a participação da Doutora Isabel Maria Macedo Pinto Abreu

Lima, Professora Auxiliar na Faculdade de Psicologia e Ciências da Educação da Universidade do Porto e Formadora certificada no programa de formação de pais TripleP - Promover a Parentalidade Positiva e do Dr. Reinaldo de Almeida Pinheiro, advogado e elemento da Assembleia Municipal de Vale de Cambra, que ficará responsável pela moderação da sessão.

■ Educação Parental

Iniciou-se na 2.^a semana de Fevereiro o desenvolvimento de sessões de Educação Parental no Jardim de Infância de Vale de Cambra. Estas sessões são dirigidas a pequenos grupos de pais, contribuindo para o reforço de relações parentais mais estruturadas e saudáveis, permitindo paralelamente a troca de experiências e estratégias educativas entre participantes. Este trabalho é dinamizado por técnica especializada na área da Educação Parental.

Saúde	<ul style="list-style-type: none"> • Apoio técnico às instituições particulares de solidariedade social, acompanhamento e monitorização dos serviços de refeições escolares • Articulação com cozinha central para garantia de dietas específicas a alunos; Elaboração de prescrições individualizadas a crianças com necessidades alimentares específicas • Participação no projecto de criação de gabinete de empreendedorismo agroalimentar e redacção de documento orientador para criação-diferenciação-registo-protecção de uma “marca” - produção alimentar local • Elaboração de parte de conteúdo de cartilha (alimentação) de promoção de saúde a ser dirigida a famílias (alimentação e exercício físico) • Recolha e apresentação de pratos do agrado dos alunos e comunidade escolar para integração nas ementas dos dois meses finais do ano lectivo 2013/2014, com enquadramento nos cadernos de encargos que regem o serviço alimentares • Programa psicoeducativo para cuidadores informais – Cuidar de quem Cuida
-------	---

■ Apoio Técnico às Instituições Particulares de Solidariedade Social

Planeamento semanal das ementas para as diferentes respostas sociais das IPSS's locais que recebem apoio técnico da autarquia no âmbito do Guia de Conduta Nutricional para o Serviço de Alimentação e Nutrição destas Organizações.

O apoio técnico prestado prende-se com o planeamento de ementas para as diferentes respostas sociais, cumprindo-se os pressupostos do Guia de Conduta alimentar instituído com acompanhamento para uniformização de procedimentos inerentes à prestação do serviço de alimentação e nutrição (SAN) por parte destas Entidades, de forma a apoiar o

desenvolvimento, implementação, manutenção e melhoria contínua do sistema de gestão da qualidade no que concerne aos "Processos de Alimentação e Nutrição das IPSS's" em concordância com os modelos de avaliação da qualidade das respostas sociais publicados pelo Instituto da Segurança Social.

Este apoio compreende as IPSS's que solicitaram o apoio e trabalharam (direcções técnicas) durante 1 ano na construção e implementação do Guia de Conduta Nutricional, nomeadamente:

- Centro de Promoção Social de Junqueira
- Centro S.P. São Pedro Castelões
- Centro S. P. São João Baptista Cepelos
- Associação Valecambrense de Pais e amigos do Cidadão Deficiente
- Centro de Acolhimento Quinta do Ribeiro - CVP Vale de Cambra
- Centro S. P. de Arões

■ **Acompanhamento e monitorização dos serviços de refeições escolares**

Avaliação/apreciação/revisão e aprovação das ementas escolares, supervisão dos requisitos contratualizados e pressupostos técnicos do caderno de encargos vigente.

- **Elaboração de prescrições alimentares individualizadas e/ou coordenação com adjudicatário** e cozinhas centrais para garantia de dietas específicas dirigidas a alunos com diferentes patologias alimentares especiais no âmbito do serviço de alimentação dos JI's e EB1's.

■ **Programa Psicoeducativo para Cuidadores Informais – Cuidar de quem Cuida**

Está a decorrer no Centro de Saúde de Vale de Cambra um Programa Psicoeducativo dirigido a cuidadores informais com familiares com doença de Alzheimer e/ou com sequelas pós-AVC.

Esta iniciativa surge no âmbito do projecto intermunicipal (Cuidar de quem Cuida) através do qual se assegura a formação a cuidadores informais (geralmente familiares) que apoiam na prestação de cuidados de saúde e de acompanhamento a pessoas com Alzheimer ou sequelas pós-AVC. Actualmente dinamizado por uma enfermeira da Unidade de Cuidados na Comunidade e por uma psicóloga da Câmara Municipal de Vale de Cambra, o programa consiste numa intervenção preventiva e terapêutica, com vista à redução da carga oriunda da tarefa de cuidar, pela optimização da competência. Autonomia e auto-estima dos cuidadores, aumentando não só a qualidade de vida, bem como indirectamente, a do idoso com doença de Alzheimer. O aumento dos conhecimentos sobre a doença, a formação dos cuidadores, o ensino de comportamentos e estratégias adequadas de actuação,

a promoção da ajuda mútua e a diminuição do isolamento, a partilha e normalização de sentimentos e vivências e o desenvolvimento de competências de redução de stress são algumas das temáticas abordadas ao longo das 10 sessões do programa.

Emprego	Dinamização do Gabinete de Inserção Profissional – G.I.P.
----------------	---

O Gabinete de Inserção Profissional (G.I.P.) criado no âmbito de Acordo com o IEFP desenvolve a sua actuação em diferentes campos:

- Promoção de acções junto de entidades locais tendo em vista proporcionar o acesso ao mercado de trabalho por parte de diferentes públicos;
- Dinamização de parcerias locais tendo em vista a implementação de acções de formação;
- Encaminhamento e acompanhamento para integração no mercado de trabalho;
- Organização processual relativa a candidaturas e instrução de: estágios profissionais, contratos emprego-inserção a nível interno e apoio na condução de processos quando requerido por entidades externas.

No que se refere a atendimentos mensais efectuados para emprego, apresenta-se de seguida a respectiva estatística:

Mês	N.º	Sexo	Faixa etária prevalente	Qualificação prevalente
Fevereiro	96	F- 56 M- 40	31-40	9.º ano
Março	96	F – 38 M – 28	31-40	9.º ano
Até 11 de Abril	38	F – 22 M – 15	41-50	12.º ano

Contactos empresariais:

Mês	n.º de contactos	Colocações
Fevereiro	10	5
Março	4	6
Até 11 de Abril	5	2

Tipo de informações prestadas pelo GIP (empresas):

Mês	Apoio à contratação	Formação Profissional	Encaminhamento/ofertas de emprego	Programas de Apoio do IEFP
Fevereiro	8	0	8	2

Março	3	1	3	1
Até 11 de Abril	5	1	4	1

Tipo de informações prestadas pelo GIP (utentes):

Mês	TPE	Formação Profissional	Encaminhamento/Ofertas de Emprego	Programas de Apoio do IEFP
Fevereiro	7	10	39	2
Março	5	14	12	3
Até 11 de Abril	2	7	91	

Sessões de Informação Colectiva – Procura activa de emprego (subsidiados):

Mês	n.º sessões	n.º beneficiários
Fevereiro	3	44
Março	3	41
Até 11 de Abril	2	30

Sessões de informação Colectiva – Programas e Medidas de Apoio do IEFP:

Mês	n.º de sessões	n.º de utentes
Fevereiro	2	12
Março	3	14
Até 11 de Abril	0	0

Sessões de Informação Colectiva – Formação Modular/CET:

Mês	N.º sessões	N.º utentes participantes	N.º utentes integrados
Fevereiro	1 (comunicação interpessoal)	58	39*
Março	1 (técnicas socorrismo)	6	6
Até 11 de Abril	1 (CET)	18	6

* Integrados em Março

Candidaturas elaboradas ao Programa do IEFP:

Mês	N.º	N.º pessoas abrangidas
Fevereiro	2	3
Março	2	3
Até 11 de Abril	1	1

Divisão de Gestão do Território e Fiscalização

Gabinete de Gestão de Candidaturas

- Acompanhamento da execução das candidaturas ON2:
Piscina Eco-Eficiente; Requalificação da Escola de Macieira de Cambra – Búzio;
Loja Interativa de Turismo; Centro de Demonstração de Compostagem Doméstica/Centro de Educação Ambiental

- Elaboração de Pedidos de Pagamento
- Elaboração de Relatórios Anuais
- Elaboração de Relatórios Finais

- Acompanhamento da Execução da candidatura ao POVT da Construção do Quartel dos Bombeiros Voluntários de Vale de Cambra – verificação de Contratação Pública, pedidos de pagamento.

- Acompanhamento da candidatura ao PRODER – Dinamização de Núcleos Rurais

- Acompanhamento e disponibilização de informação/análise/propostas dos trabalhos preparatórios do Programa Europa 2020 pelo EDV e AMP.

Projectos de Arquitectura

- Projecto de execução das obras de recuperação do Pavilhão Municipal;
- Alterações do quartel dos bombeiros;
- Estudo de uma casa no Trebilhadouro para Posto de Turismo.

SIG

- Georeferenciação dos processos do IMI;
- Validação Geométrica dos layers geográficos que compõem a Base de Dados;
- Correção de eixos de via com recurso aos ortofotomapas de 2013;

- Análise comparativa dos artigos matriciais de propriedade da Câmara Municipal com

os processos já georeferenciados;

- Levantamento dos pontos turísticos no Município, para projeto do turismo;
- Atualização das Aplicações das Plantas, IGT e Obras;
- Atualização e georeferenciação do Património Municipal;
- Tratamento dos Processos de Obras Georeferenciados e sua colocação na aplicação das Obras para confrontação com os PMOT's, a utilizar pelos técnicos municipais;
- Manutenção, controle de avarias e gestão de toners e papel do equipamento (impressoras/fotocopiadoras) do Edifício Municipal.

Topografia

- Marcação de limites e algumas arvores no CENTRO DE EDUCAÇÃO AMBIENTAL no parque urbano.
- Marcação de concordância de via em codal.
- Marcação de áreas expropriadas na zona das piscinas do Búzio.
- Levantamento topográfico de área ocupada por via de acesso Sandiães Barragem Duarte Pacheco.
- Levantamento topográfico e informação de **PROCESSO Nº 216/13 de** Luciana Soares de Almeida.
- Início de Levantamento topográfico de Requalificação da Rua da Corredora e de troço da Rua Vale Pereiras.

Trânsito e Sinalização

- Estudos sobre pedidos de sinalização horizontal e vertical a requerimento dos Municípios;
- Estudos sobre pedidos de sinalização horizontal e vertical a requerimento das Juntas de Freguesia;

- Projecto de sinalização horizontal entre a rotunda do mercado e a rotunda entre-pontes;
- Estudo de sinalização direccional nos principais eixos viários nacionais (A32, A41, A25, IC2) de acesso a Vale de Cambra;
- Estudo de sinalização vertical e horizontal da Rua da Escola Secundária;
- Estudo de sinalização de interdição de acessos à mancha da Montaria;

Elaboração de estudos projetos de engenharia e fiscalização

- Fiscalização da empreitada de construção do Quartel dos Bombeiros.
- Levantamento dos danos causados pelas Intempéries;
- Elaboração de várias informações relativas a patologias verificadas em diversas empreitadas;
- Informação e acompanhamento de solicitações das Juntas de Freguesia;
- Elaboração do projecto de Recuperação de Edifício à Aldeia do Trebilhadouro;
- Fiscalização da obra do Centro paroquial de Macieira de Cambra;
- Acompanhamento e fiscalização da empreitada do “Centro Escolar de Macieira de Cambra – EB2 do Búzio”
- Informações diversas de obras municipais, empreitadas e serviços solicitadas por entidades externas.
- Elaboração e apoio do projeto dos arranjos exteriores do “Centro Escolar de Macieira de Cambra – EB2 do Búzio”.
- Processamento e acompanhamento dos trabalhos por Administração Direta.

Obras por administração Directa - Meses de Fevereiro e Março/2014

SINALIZAÇÃO	FREGUESIA
Recolha de sinalização devido ao mau tempo	União de Freguesias
Colocação de espelhos em Fuste e Sandiães	Rôge
Reparação de espelhos	União de Freguesias
Colocação de espelhos nas Cavadas	Macieira de Cambra
Reparação de sinal - Búzio	Macieira de Cambra

Colocação de Espelhos - Dairas	S. Pedro de Castelões
Substituição de sinal de sentido proibido	Macieira de Cambra
Sinalização horizontal – Escola Secundária	Macieira de Cambra

TROLHARIA	FREGUESIA/outro
Verificação do telhado do edifício municipal	
Reparação de manilhas - Algeriz	Macieira de Cambra
Manutenção do Cemitério Municipal	União de Freguesias
Reparações na Central de Camionagem	C.M.
Manutenção Helipista	C.M.
Pavilhão de Algeriz	C.M.
Rotunda do Moradal	C.M.
Cemitério Municipal	União de Freguesias

PEDREIROS	FREGUESIA/outro
Construção de muro no Moradal	União de Freguesias
Colocação de tampas de saneamento em betão na Zona Industrial da Calvela	Junqueira
Maciço para Tomy	Turismo
Construção de muro em Função	Rôge
Reparação de manilhas – Formiga	S. Pedro de Castelões
Muro em Função	Rôge
Reconstrução de Muro – Espaço Nova Geração	C.M.

PAVIMENTAÇÕES / LIMPEZAS	FREGUESIA/Outro
Colocação de toutvenant em vias de comunicação	União de Freguesias
Casal de Arão/Merlães	Rôge
Transporte de Cadeiras	C.M.
Reparação de buracos	União de Freguesias
Cilindrar Rua do Cancelo	Macieira de Cambra
Remoção de separador central – Vila Chã	União de Freguesias

LIMPEZAS	FREGUESIA/Outro
Cartim/Junqueira – E.M. 552	S. Pedro de Castelões/Junqueira
Limpeza na Barragem	Rôge
Lordelo/Codal	União de Freguesias
Cavião/Merlães	S. Pedro de Castelões

CALCETEIROS	FREGUESIA/Outro
Reposição de cubos na cidade	União de Freguesias
Reposição de pedrinha Praça Comendador Álvaro Pinho da Costa Leite	União de Freguesias

CARPINTEIROS	FREGUESIA/Outro
Mudar fechadura no Pavilhão Municipal	C.M.
ETA de Codal (portas e janelas)	C.M.
Apoio ao Corta-Mato Distrital	CM
Montagem de Palco	CM
Mesas – Edifício Municipal	C.M.

SERRALHEIROS	FREGUESIA/outro
Colocação de pedra na Rotunda das Pedras	Macieira de Cambra
Colocação de espias no Campo n.º 2	C.M.
Arranjo de porta no Ed. Municipal	C.M.
Colocação de painel no pavilhão	C.M.
Portão da garagem no ed. municipal	C.M.
Colocação de caleiras ed. Municipal	C.M.
Trabalhos Casa do Professor	
Grelhas	União de Freguesias

ELECTRICISTA	FREGUESIA(Outro
Colocação de lâmpadas no Pavilhão Municipal	C.M.
Colocação de lâmpadas no Cemitério de Macieira de Cambra	Macieira de Cambra
Colocação de lâmpadas no Campo n.º 2	C.M.
Ligação de lâmpadas em Merlães	Cepelos

Quadro eléctrico – Cancelo	C.M.
Rotunda do Milénio	C.M.
Rotunda do Moradal	C.M.
Praça – Macieira de Cambra	C.M.

Empreitadas

- C.L.P.Q. 2/2011 - **“Via de ligação da E.N. 328 à Senhora da Saúde”** - obra adjudicada a Consórcio Construções Carlos Pinho, Lda., pelo valor de 599 948,82€ - Obra suspensa;
- C.L.P.Q. 3/2011 - **“Centro Escolar de Macieira de Cambra – EB2 do Búzio”** - obra adjudicada à Sociedade Alberto Couto Alves, S.A., pelo valor de 3 019 000,00€ - em curso, executada em 92,58%;
- C.P. 1/2013 - **“Beneficiação da Av.^a Vale do Caima, desde a Rotunda do Mercado até à Rotunda de Entre-Pontes”** - obra adjudicada a Construções Carlos Pinho, Lda., pelo valor de 253 874,75 – em conclusão;
- A.D. 03/2013 – Terraplanagem para construção da via de ligação de EN 328 à Senhora da Saúde – procedimento em curso:
- CLPQ 1/2013 - **“Beneficiação da Av.^a Camilo Tavares de Matos e Arranjo do Espaço Envolvente ao Santuário** - Obra adjudicada a Construções Carlos Pinho, Lda., pelo valor de 439 618,30, s/ IVA

PROTECÇÃO CIVIL

Sensibilização

- Foram disponibilizados no site oficial da Câmara Municipal, bem como no site da proteção civil municipal, medidas preventivas que a população poderá adotar em situações de emergência e mediante o risco;
- Em todas as situações de Alerta superior a amarelo são difundidos, em parceria com o Gabinete de Informação e Relações Públicas (GIRP), comunicados à população sobre as medidas preventivas que devem adotar mediante o risco.

Intervenções do Piquete da Proteção Civil

O piquete da proteção civil municipal deslocou-se a 6 ocorrências. A principal tipologia de ocorrência é a de derrame de óleo na estrada decorrente de acidentes de viação, conforme tabela abaixo.

Dia	Mês	Dia da semana	Freguesia	Lugar	Hora Início	Hora Fim	Tipo Ocorrência
27	1	Segunda	Macieira de Cambra	Algeriz	21:15:00	22:20:00	Derrame de óleo
4	2	Terça	S. Pedro Castelões	Areias	19:00:00	22:00:00	Quedas de árvore
9	2	Domingo	Macieira de Cambra	Agras	10:00:00	11:00:00	Derrame de óleo
10	2	Segunda	Arões	Vilar- Felgueira – Carvalha	08:00:00	12:00:00	Aplicação de sal devido a queda de neve
8	3	Sábado	S. Pedro Castelões	Macinhata	15:00:00	16:00:00	Derrame de Óleo
15	3	Sábado	Vila Chã	Lordelo	14:00:00	16:00:00	Sinalização devido a queda de muro
21	3	Sexta	S. Pedro Castelões	Baralhas	20:00:00	22:00:00	Sinalização devido a queda de muro

Tabela n.º 1 – Numero de ocorrências – piquete Proteção Civil

Área ardida

No dia 15 de março registou-se um incêndio a sul do lugar de Função, na freguesia de Rôge, que consumiu uma área de 7 ha de eucalipto e pinheiro bravo.

Gabinete técnico florestal

Processos de gestão de combustível

Instrução, Fiscalização e notificação de proprietários florestais no âmbito de 12 processos de gestão de combustível, devido ao incumprimento do n.º 2 do artigo 15º do Decreto-lei n.º 124/2006 de 28 de Junho com as alterações introduzidas pelo Decreto-lei n.º 17/2009 de 14 de Janeiro, designadamente a falta de gestão de combustível em redor de edificações;

Sapadores Florestais

A equipa de Sapadores Florestais executou 24,5ha de gestão de combustível em terrenos da Câmara Municipal e faixas de gestão de combustível, procedeu à limpeza de 14,6Km de caminhos florestais, bem como a beneficiação de 1 pontos de água, deu ainda deu ainda apoio na intervenção da proteção civil no dia 10 de Fevereiro através da aplicação de sal na via.

Sector de espaços verdes e Jardins

- Assegurou-se a manutenção dos espaços verdes municipais;
- Concluíram-se as podas de árvores existentes nos espaços públicos;
- Foi efetuada sementeira de flores da época na estufa municipal – cravos túnicos, num total de aproximadamente 3000 flores.
- Produção de arbustos em viveiro ao ar livre – foi efetuada a reprodução vegetativa de aproximadamente 3000 arbustos, designadamente photinias, hydrangeas, chorinas, loureiro-cereja, escalonia, gazanea, aptenias, etc.
- Produção de árvores em viveiro ao ar livre e na estufa –foi efetuada a reprodução

vegetativa de aproximadamente 1000 árvores, designadamente carvalho roble, sobreiro e acer pseudoplatano.

Projeto "Hortas Urbanas de Vale de Cambra"

No âmbito do Projeto " Hortas Urbanas de Vale de Cambra", foram atribuídas nos meses de fevereiro, março e abril 5 parcelas de 50m². Pelo que já foram atribuídas todas as 22 parcelas que integravam o projecto. O referido projeto visa criar um espaço urbano de produção agrícola familiar, fomentando a prática da agricultura tradicional.

SERVIÇOS URBANOS E AMBIENTE

Nos serviços de atendimento, relativamente a ligação à rede de água, desistência, ligações à rede de águas residuais, alteração de titular, alteração de dados de envio e pedidos diversos, durante o período de 13 de janeiro e 11 de abril de 2014 deram entrada 208 requerimentos.

Água

Serviço de pichelaria

- Foram efetuadas 9 ramais de ligação à rede de abastecimento público de água;
- Foram substituídos 47 contadores devido a avarias e anomalias diversas;
- Foram instalados 70 contadores na sequência de novos pedidos de ligação à rede de abastecimento de água;
- Foram solucionadas 18 roturas em condutas da rede pública de abastecimento de água;
- No mês de janeiro foi efetuado o processamento de 6758 recibos o que fez um total de 104.645,16€;
- No mês de fevereiro foi efetuado o processamento de 6763 recibos o que fez um total de 102.361,15€;

Qualidade da água

- Assegurou-se a manutenção da Estação de Tratamento de Água de Rôge e as Instalações de Tratamento de Burgães, Calvela e Gestoso.

- No cumprimento do Programa de Controlo da Qualidade da Água fizeram-se 104 análises na rede de abastecimento público e nos fontanários da Aqualva e Lomba.

5.2 Águas residuais

- Foram efetuadas 5 ramais de ligação à rede pública de águas residuais;
- Trimestralmente são efetuadas análises de controlo na ETAR de Cabrum;
- Assegurou-se a manutenção de todas as estações elevatórias de águas residuais;
- Fez-se limpeza aos coletores e caixas de saneamento em vários pontos;
- Foram efetuadas 5 desobstruções de ramais de águas residuais;
- Foram efetuadas reparações nos WC do Parque da Cidade, Mercado e Biblioteca;
- Rectificaram-se e substituíram-se tampas de saneamento;

Prestação de serviços com a empresa Greendays

No âmbito da prestação de serviços com a empresa Greendays, em conformidade com o caderno de encargos e respetiva proposta, foram prestado os seguintes serviços:

Recolha de monos/monstros e resíduos de manutenção de jardins; varredura manual de arruamentos; fornecimento e colocação de contentores; lavagem e desinfeção de todos os contentores, assim:

- Foram lavados 744 contentores/mês
- Recolha de Resíduos Sólidos Urbanos (RSU), verdes e monos.

Mês	RSU	Verdes	Monos
Fevereiro	533,82	11,68	7,14
Março	645,34	18,38	4,54
Total	1179,16	30,06	11,68

5.4 Recolha seletiva - ERSUC

Mês	Vidrão	Papelão	Embalão
Fevereiro	32,74	8,76	5,70

Processos judiciais pendentes/estado actualizado

Processos de Expropriação que se encontram a aguardar decisão no Tribunal Judicial de Vale de Cambra:

Obra de: Parque Urbano/Valorização Ambiental da envolvente do Rio Viges – 1ª Fase:

Parcela 1 – Clementina Tavares e Outros (Processo Nº 366/08.4TBVLC – 1º Juízo)
Parcela 2 – Martinho da Rocha Nadais (Processo Nº 465/08.2TBVLC – 1º Juízo)
Parcela 4 – Milfep – Compra e Venda de Imóveis (Processo Nº 550/08.0TBVLC – 2º Juízo)
Parcela 6 – Camilo Soares de Almeida (Processo Nº 479/08.2TBVLC – 1º Juízo)
Parcela 7 – Maria Amélia Pinto Ribeiro e Filhos (Processo Nº 473/08.3TBVLC – 1º Juízo)
Parcela 10 – Maria Teresa Coutinho dos Santos Pinho (Processo Nº 478/08.4TBVLC – 1º Juízo)
Parcela 11 – Martinho da Rocha Nadais (Processo Nº 585/08.3TBVLC – 1º Juízo)
Parcela 14 - Maria Amélia Coutinho Santos P. Sousa Dias (Processo Nº 471/08.7TBVLC – 2º Juízo)
Parcela 15 – Fernando José Pinho Pinheiro Leite (Processo Nº 477/08.6TBVLC – 2º Juízo)
Parcela 16 – Francisco Fernandes Cubal (Processo Nº 468/08.7TBVLC – 1º Juízo)
Parcela 17 – Herdeiros de Faustino Cardoso Araújo (Processo Nº 586/08.1TBVLC – 2º Juízo)
Parcela 18 - Camilo Soares de Almeida (Processo Nº 475/08.0TBVLC – 2º Juízo)
Parcela 20 – Francisco Fernandes Cubal (Processo Nº 589/08.6TBVLC – 2º Juízo)
Parcela 21 – Maria Tavares da Silva e Outros (Processo Nº 548/08.9TBVLC – 1º Juízo)
Parcela 22 - Maria Amélia Coutinho Santos P. Sousa Dias (Processo Nº 546/08.2TBVLC – 2º Juízo)
Parcela 23 – Ilda Martins Cubal (Processo Nº 476/08.8TBVLC – 1º Juízo)
Parcela 68 - Martinho da Rocha Nadais (Processo Nº 469/08.5TBVLC – 2º Juízo)
Parcela 82 – Manuel António Nunes Assunção (Processo Nº 551/08.9TBVLC – 2º Juízo)
Parcela 84 – Emídio Correia Lameira (Processo Nº 584/08.5TBVLC – 2º Juízo)
Parcela 86 – António Martins de Pinho (Processo Nº 547/08.0TBVLC – 1º Juízo) – Foi proferida sentença definindo o valor da justa indemnização no montante de 31 600,00€, tendo sido apresentado recurso pelo Município de Vale de Cambra

Parcela 87 - Maria Teresa Coutinho dos Santos Pinho (Processo Nº 553/08.5TBVLC – 1º Juízo)
Parcela 88 – Adelino Pinheiro de Castro e Outros (Processo Nº 467/08.9TBVLC – 1º Juízo)
Parcela 89 - Adelino Pinheiro de Castro e Outros (Processo Nº 544/08.6TBVLC – 1º Juízo)
Parcela 98 – José Moreira da Costa (Processo Nº 460/08.1TBVLC – 2º Juízo)
Parcela 100 – José Fernandes de Almeida (Processo Nº 545/08.4TBVLC – 2º Juízo)
Parcela 107 – António da Costa Lamego (Processo Nº 474/08.1TBVLC – 2º Juízo)
Parcela 110 – Herdeiros de Fernando Silveira (Processo Nº 480/08.6TBVLC – 2º Juízo)
Parcela 111 – Armindo Soares de Almeida (Processo Nº 552/08.7TBVLC – 2º Juízo)

Obra de: Zona Industrial de Lordelo/Codal:

Parcela 1001 – Herdeiros de José Tavares (Processo Nº 364/08.8TBVLC – 2º Juízo)
Parcela 1002 – Herdeiros de João de Sousa Pinto (Processo Nº 450/08.4TBVLC – 2º Juízo)
Parcela 1003 – Herdeiros de Maria José Vieira Braga (Processo Nº 503/07.6TBVLC – 1º Juízo)
Parcela 1005 – Majomartins (Processo Nº 379/08.6TBVLC – 2º Juízo)
Parcela 1019 – Luís Maria Castelo Branco Assis Teixeira (Processo Nº 398/08.2TBVLC – 1º Juízo) – Foi proferida sentença, da qual foi apresentado recurso pelo expropriado.

Processo 452/08.0TBVLC (1.º Juízo)

Autor: Manuel António Fernandes de Pina

Réu: Real Seguros e outro(s)..

Causa de pedir: responsabilidade civil em virtude de acidente com máquina ocorrido em 06-02-2006 em obra da Junta de Freguesia de Cepelos. C.M.: interveniente acidental como proprietário da máquina.

A Câmara Municipal foi absolvida do pedido, tendo a junta de freguesia e o lesado apresentado recurso.

Processo 63/11.3TBVLC – 1.º Juízo

Autor: Ernesto Tavares Ferreira

Réu: Município de Vale de Cambra

Acção Declarativa com Processo Sumário

Requerendo a devolução de parcela de que o R. se apropriou reconstituindo-a no que se refere a configuração, área e morfologia como se apresentava antes das obras executadas pelo R. ou em alternativa requer o pagamento da importância de 15 000,00€ a título de indemnização pela “expropriação de facto”; 1200,00€ pela ocupação da parcela desde o ano de 2008 e 5000,00€ pelo danos não patrimoniais que o R. lhe causou.

Foi proferida sentença negando provimento à acção, tendo sido apresentado recurso da mesma pelo autor (2013-06-17).

Tribunal Administrativo e Fiscal de Viseu:**Processo n.º 225/04.OTA09918**

Acção administrativa especial de pretensão conexa com atos administrativos interposta por Maria Edite Godinho de Matos Oliveira Pinto (e outros)

Acção administrativa especial de pretensão conexa com actos administrativos interposta por Maria Edite Godinho de Matos Oliveira Pinto (e outros) para impugnação da deliberação da Câmara Municipal de 22-10-2002 que deferiu o pedido de viabilidade construção de anexo apresentado por José Manuel Bastos e do despacho do Vereador das Obras Particulares que deferiu o pedido de licenciamento apresentado em 04-11-2003 por José Manuel de Bastos.

Foi concluída a audiência de julgamento. Foram apresentadas alegações de direito (2007-04-19); Sem alteração.

P.º 503/04 8BEVIS

Acção administrativa especial de pretensão conexa com atos administrativos interposta por Maria Edite Godinho de Matos Oliveira Pinto e outro.

Por sentença proferida em 10 de Maio de 2012 foram absolvidos da instância o réu, Município de Vale de Cambra e o contra-interessado, José Manuel de Bastos por ter sido dada procedência à excepção de caducidade do direito da acção.

Foi entretanto interposto recurso da decisão proferida pelos Autores.

Foi proferido Acórdão pelo TCA Norte que concedeu parcialmente provimento ao recurso e em consequência revogou a decisão judicial recorrida apenas no segmento em que julgou procedente a excepção de caducidade do direito de acção (fundamento de pretensa violação dos artigos 65.º do PDM e 10.º do RMUE) e determinou o envio de processo ao TAF de Viseu para prosseguimento da acção.

Em 19-08-2013 O T.A.F.V. julgou improcedente a acção e absolveu o Município de Vale de Cambra e o contra-interessado, decisão da qual foi interposto recurso para o TCA Norte.

Processo n.º 1092/06.4BEVIS

Autores: Constantino Luís de Almeida e Outros

Contra-interessados: Eng.º José Fernando Seca Brito Reis e Outros;

Ré: Associação de Regantes de Burgães

Solicitando a anulação do acto proferido pela Comissão Administrativa da Associação de Regantes e Beneficiários de Burgães de 2 de Fevereiro de 2002 que autorizou a Uniagri II, a colocar um tubo de 4 polegadas de diâmetro enterrado a 20 cm de profundidade pelo fundo do canal desde o açude do Rio Caima até ao Matadouro.

O Tribunal determinou que os autores identificassem a Uniagri II e para requererem a sua citação para contestar a presente acção, ao que foi dado cumprimento.

Processo n.º 1639/06.6BEVIS

Autor: Abel Tavares Ferreira

Réu: Município de Vale de Cambra

Pedido de condenação do Município no pagamento de uma indemnização no montante de 12 922,00€, acrescida de juros pelos danos resultantes do acidente de viação ocorrido em 23 de Abril de 2005 na via de ligação Vila Cova de Perrinho – Algeriz, alegadamente em consequência da existência de um lençol de água não sinalizado na via.

Foi concluída a audiência aguardando-se que seja proferida sentença.

Tribunal Administrativo e Fiscal de Aveiro

Processo n.º 458/10.0BEAVR

Autor: Andreia Filipa Fernandes Soares

Réu – Município de Vale de Cambra (e outros)

Requer o pagamento de indemnização por danos patrimoniais e não patrimoniais em consequência de acidente ocorrido na E.N. 328, Km 1,800, em 20 de Setembro de 2002.

Foi deduzida contestação.

Aguarda marcação de audiência de julgamento.

Proc.º n.º 1265/10-5BEAVR

Autor: STAL em representação do associado Pedro Manuel Almeida Valente

Réu: Município de Vale de Cambra

Acção administrativa especial de pretensão conexa com atos administrativos

Requerendo a anulação dos seguintes despachos proferidos pelo presidente da câmara municipal:

15/09/2010 – que determinou o posicionamento remuneratório do seu associado, enquanto técnico superior, na 5.ª posição remuneratória; de 16-11-2010, pelo qual foi homologada a classificação que lhe foi atribuída no procedimento de ponderação curricular; de 10-12-2010, que negou provimento à reclamação apresentada na sequência da classificação que lhe foi atribuída no procedimento de ponderação curricular reportado a 2006.

Foi proferido despacho saneador. Aguarda prazo para apresentação de alegações escritas.

Processo 235/11.0TBVLC

Autor: Manuel Magalhães e Silva e outro(s)

Réu: Junta de Freguesia de Rôge e outros

Acção de Processo Sumário

Requerendo a condenação solidária dos Réus, Junta de Freguesia de Rôge e Município de Vale de Cambra a “reconhecer que os AA. são donos e legítimos proprietários do prédio que indicam no artigo 1.º da petição, a repor o aludido prédio no estado em que se encontrava antes das obras de escavação e da apropriação que nele fizeram numa área de 228m2, restituindo-a aos AA, ou, na impossibilidade de reposição “in natura”, a pagar aos AA pela área de terreno apropriada, a indemnização de 17 000,00€; a pagar aos AA pelos prejuízos causados com a sua atuação (...) a quantia de €3000,00 – A pagar aos AA. a título de danos não patrimoniais, a indemnização de €8 000,00”.

Aguarda marcação de julgamento.

Processo 443/11.4BEAVR

Autor: STAL

Réu: Município de Vale de Cambra

Acção Administrativa Especial

Requerendo a impugnação do despacho do Presidente da Câmara Municipal de 01-02-2011.

Foi apresentada contestação.

Processo n.º 668/11.2BEAVR

Autor: STAL

Réu. Município de Vale de Cambra

Acção administrativa especial de pretensão conexa com atos administrativos

Requerendo a impugnação do despacho da Vereadora em regime de tempo inteiro da Câmara Municipal de Vale de Cambra, de 15-04-2011 (avaliação de desempenho).

Foi interposto recurso da decisão proferida que foi favorável ao Autor. (2013-06-17)

Processo n.º 943/11.6BEAVR

Autor: Sindicato Nacional dos Trabalhadores da Administração Local

Réu: Município de Vale de Cambra

Acção Administrativa especial de pretensão com atos administrativos

Requerendo a impugnação do despacho do Presidente da Câmara Municipal de 16-09-2011, que negou provimento a reclamação apresentada por um sócio do Autor sobre a sua avaliação de desempenho referente ao ano de 2010.

Foi apresentada contestação.

Processo n.º 944/11.4BEAVR

Autor Sindicato Nacional dos Trabalhadores da Administração Local

Réu: Município de Vale de Cambra

Acção administrativa especial de pretensão conexa com atos administrativos

Requerendo a impugnação do despacho do Presidente da Câmara Municipal de 16-09-2011 que negou provimento a uma reclamação apresentada por um sócio do Autor sobre a sua avaliação de desempenho referente ao ano de 2010.

Foi interposto recurso da decisão proferida que foi favorável ao Autor (2013-06-17)

Processo n.º 347/12.3BEAVR

Autor: Sindicato Nacional dos Trabalhadores da Administração Local

Réu: Município de Vale de Cambra

Acção administrativa especial de pretensão conexa com actos administrativos

Requerendo a impugnação da deliberação da Câmara Municipal de 13-12-2011, com os fundamentos invocados (processo disciplinar).

Foram apresentadas alegações escritas.

Processo n.º 349/12.EBEAVR

Autor: Sindicato dos Trabalhadores da Administração Local

Réu: Município de Vale de Cambra

Acção administrativa especial de pretensão conexa com actos administrativos

Requerendo a impugnação do despacho do Presidente da Câmara Municipal de 13-12-2011 (posicionamento remuneratório de trabalhador).

Foi interposto recurso da decisão proferida que foi favorável ao Autor. (2013-06-17)

Processo n.º 817-A/2002

Autor: António Tavares e outros

Réu: Câmara Municipal de Vale de Cambra

Requerendo o pagamento de juros de mora no que se refere ao Processo 817/2002.

A acção foi considerada improcedente, tendo o Município sido absolvido. Foi interposto recurso pelo Autor tendo a acção subido para o TCA Norte.

Processo n.º 946/12.BEAVR

Acção Administrativa Especial de pretensão conexa com actos administrativos (2012-11-13)

Autor: STAL

Réu: Município de Vale de Cambra

Requer a impugnação do Despacho do Presidente da Câmara Municipal de 06-06-2102, que homologa a classificação de serviço referente ao ano de 2011 do sócio do Autor, Arménio Tavares Quintal Lopes.

Foi apresentada contestação.

Processo n.º 960/12.9BEAVR (2012-11-19)

Autor: STAL

Réu: Município de Vale de Cambra

Requerendo a impugnação do despacho da Vereadora da Câmara Municipal de 27-06-2012, que negou provimento a um requerimento de Fernando Jorge Oliveira para alteração da posição remuneratória, por opção gestionária, e com efeitos retroactivos, tendo em consideração que a avaliação de desempenho de que tomou conhecimento em 2011 o coloca em situação de igualdade com outros trabalhadores da Câmara Municipal.

Foi interposto recurso da decisão proferida que foi favorável ao Autor. (2013-06-17).

Processo n.º 1023/12.2BEAVR (2012-12-18)

Autor: Alberto Couto Alves, SA

Réu: Município de Vale de Cambra

Requerendo a impugnação do acto de aplicação de sanções contratuais no valor de € 147 594,00, praticadas pelo Município, no âmbito da empreitada “Parque Urbano/Valorização Ambiental na Envolvente do Rio Viques – 2.ª fase”. Foi apresentada contestação.

Processo n.º 209/13.7BEAVR

Autor: Leonel José Martins

Réu: Câmara Municipal de Vale de Cambra (e Bernardo Tavares Fernandes e mulher)

Requerendo que os RR sejam condenados à prática de acto devido – demolição da obra levada a efeito no lugar de Passô junto à habitação do A..

Foi apresentada contestação.

Processo n.º 382/13.4BEAVR

Autor: Abel Martins Rodrigues

Réu: Câmara Municipal de Vale de Cambra

Requerendo:

- ➔ a declaração de nulidade – invalidade dos actos praticados no processo Generi 38/08;
- ➔ O reconhecimento de que as obras realizadas não necessitam de licenciamento, bem como o deferimento tácito dos requerimentos apresentados;
- ➔ Indemnização no valor de 20 000,00€ por danos patrimoniais e 15 000,00@ por danos não patrimoniais, num total de 35 000,00 acrescidos de juros à taxa legal em vigor.

Foi apresentada contestação.

Tribunal Administrativo e Fiscal do Porto

Processo n.º 676/13.9BEAVR

Autor: Serafim Soares de Almeida (e outros)

Réu: Município de Vale de Cambra

Requerendo a condenação do Réu ao pagamento aos AA o valor de 55 000,00€, valor dos trabalhos de reparação da sua habitação, danificada alegadamente por força das obras de “melhoramento do Parque da Cidade”, e “construção das várias Vias Variantes a Vila Chã”, bem como ao pagamento por danos morais no valor de 5 000,00€, acrescidos de juros à taxa legal. (2013-09-19)

Foi apresentada contestação.

DFCG

Participação em Sociedades/Associações de Municípios....

Sociedade	N.º Acções	Valor (€)	Resultado
Lusitaniagás	779	3 895,00	
Ersuc	9 231	46 155,00	
Municipia, SA	5 000	24 939,90	
FORESP		10 000,00	

Associações de Municípios

Associação	Comparticipação financeira Valor em Euros	Quota €	Obs.
A.M.T.S.M.	Variável de acordo com os projetos em curso		
ADRIMAG (As. de Desenv. Rural Integrado das Serras de Montemuro, Arada e Gralheira)	Variável	29,88	
ADREV (Associação de Desenvolvimento Regional de Entre Douro e Vouga)		1 496,40	
ANMP		5 435,00	
Área Metropolitana do Porto		20 730,95	
Energaia		2 489,76	7200 unidades de participação – valor a actualizar anualmente.

Situação Financeira da Câmara Municipal:

Receita:

Cobrada: € 3 548 749,18

Despesa:

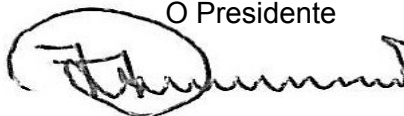
Paga: € 3 953 897,17

Contabilidade Geral:

Saldo das contas de disponibilidades (contas 11 e 12 excepto operações de tesouraria):	€ 1 018 017,56(D)
Saldo da conta 22 – Fornecedores:	€ 560 251,62(C)
Saldo da conta 23 – Empréstimos m/l prazo	€ 11 542 180,99(C)
Saldo da conta 25-2 – Credores pela execução do Orçamento	€ 259 368,25C
Saldo da Conta 26.1 – Fornecedores de Imobilizado:	€ 1 060 789,29C)
Saldo da Conta 26.8 – Outros Devedores e Credores (excepto operações de tesouraria)	€ 1 186 431,23(C) € 993 896,14(D)
Saldo total da Classe 2 (excepto operações de tesouraria e acréscimos e diferimentos, mas incluindo outros acréscimos de custos	€14 342 993,54(C)
Saldo da Conta 41 – Investimentos Financeiros:	€ 125 619,00(D)

Vale de Cambra, 16 de Abril de 2014

O Presidente



José Alberto Freitas Soares Pinheiro e Silva

Legislação:

Lei n.º 18/2014. D.R. n.º 71, Série I de 2014-04-10

Primeira alteração à Lei n.º 22/99, de 21 de Abril, que regula a criação de bolsas de agentes eleitorais e a compensação dos membros das mesas das assembleias ou secções de voto em actos eleitorais e referendários.